



151-CFlux1

IGM LAGUNA CFlux 1 Cyklonová odsávací jednotka 230V

Návod k obsluze



Výrobce

Laguna Tools Inc.

744 Refuge Way, Suite 200 Grand Prairie, Texas 75050

USA

Phone: +1 800-234-1976

Website: www.lagunatools.com

Distributor

IGM nástroje a stroje s.r.o.

Ke Kopanině 560, 252 67, Tuchoměřice

Czech Republic, EU

Phone: +420 220 950 910

E-mail: sales@igmttools.com

Website: www.igmttools.com



PDF ONLINE
www.igmttools.info



2024-06-05

151-CFlux1 LAGUNA Cyclone Dust Collector Manual CZ v2.01.02 A4ob



ES PROHLÁŠENÍ O SHODĚ

Podle následujících směrnic ES
Směrnice o strojních zařízeních: 2006/42/ES



Níže podepsaný Stephen Stoppenbrink zastupující společnost Laguna Tools Inc. 744 Refuge Way, Suite 200,
Grand Prairie, Texas 75050 USA, výrobce, prohlašuje, že níže popsany stroj:

SBĚRAČ PRACHU MODEL:

AFLUX12 (230 V/50 Hz)

BFLUX1 (230 V/50 Hz)

CFLUX3 (415 V/50 Hz)

PFLUX3 (415 V/50 Hz)

CFLUX1 (230 V/50 Hz)

PFLUX1 (230 V/50 Hz)

za předpokladu, že je používán a udržován v souladu s obecně uznávanými zásadami správné praxe a doporučeními v návodu k použití, splňuje základní požadavky na bezpečnost a ochranu zdraví podle směrnice o strojních zařízeních.

Osoba, která sestavuje technickou dokumentaci usazená v EU:

Název: IGM nástroje a stroje s.r.o.

Adresa: Ke Kopanině 560, Tuchoměřice, CZ, 252 67

Tel.: +420 220 950 910

E-mail: sales@igmttools.com

TCF (č. SF-2018001-AI/SF-2018002-AI) je archivován společností CEPROM S.A. se sídlem na adrese Str. Fantanele, nr.FN (Platforma Industrială), 440240 Satu Mare, Rumunsko

U nejspecifičtějších rizik tohoto stroje byla bezpečnost a shoda se základními požadavky směrnice založena na prvcích norem:

- EN ISO 12100:2010 / Bezpečnost strojních zařízení – Všeobecné zásady pro konstrukci – Posouzení rizika a snižování rizika (ISO 12100:2010)
- EN 60204-1: 2006+AI:2009+AC:2010 / Bezpečnost strojních zařízení – Elektrická zařízení strojů – Část 1: Všeobecné požadavky – Průmyslová elektrická zařízení.



Datum: 1. srpen 2022

Podpis oprávněné osoby.

Funkce: generální ředitel

Místo: Laguna Tools Inc.

744 Refuge Way, Suite 200, Grand Prairie,

Texas 75050, USA

CZ – čeština

Návod k obsluze

Vážený zákazníku,

mnohokrát děkujeme za důvěru, kterou jste nám prokázali při nákupu nového stroje Laguna od IGM. Tento návod byl připraven pro majitele a uživatele stroje **IGM LAGUNA CFlux 1 Cyklonová odsávací jednotka 230V** pro bezpečnost při sestavení, používání a údržbě. Prosíme přečtěte si pečlivě a podrobně informace obsažené v tomto návodu k obsluze. Stroj používejte dle tohoto návodu a pokynů. Získáte tak jeho maximální životnost a výkon. Dodržujte bezpečnost práce.

Přejeme vám mnoho pracovních i osobních radostí při práci se strojem IGM LAGUNA CFlux 1 Cyklonová odsávací jednotka 230V.

Obsah

- 1. Prohlášení o shodě**
 - 1.1 Záruka**
- 2. Specifikace produktu**
- 3. Bezpečnost**
 - 3.1 Použití stroje**
 - 3.2 Obecné bezpečnostní pokyny**
 - 3.3 Symboly**
 - 3.4 Dodatečné pokyny pro odsavače**
 - 3.5 Elektrické připojení**
 - 3.6 Životní prostředí**
- 4. Popis stroje**
 - 4.1 Obsah balení**
 - 4.2 Popis částí**
- 5. Uvedení do provozu**
 - 5.1 Vybalení**
 - 5.2 Montáž**
 - 5.3 Práce se strojem**
- 6. Údržba a kontrola**
 - 6.1 Vyprázdnění odpadní nádoby**
 - 6.2 Vyprázdnění odpadního vaku pro filtr**
 - 6.3 Čištění filtru**
 - 6.4 Výměna filtru**
- 7. Příslušenství**
- 8. Řešení problémů**
- 9. Schéma zapojení**
- 10. Seznam součástí**

1. Prohlášení o shodě

Prohlašujeme, že tento výrobek je v souladu se směrnicí a normou uvedenou na předchozí straně tohoto návodu.

1.1 Záruka

Společnost IGM se vždy snaží dodat kvalitní a výkonný produkt. Uplatnění záruky se řídí platnými obchodními a záručními podmínkami společnosti IGM.

2. Specifikace produktu

Rozměry stroje (DxŠxV):	1092 x 610 x 1753 mm
Hmotnost stroje:	125 kg
Rozměry balení (DxŠxV):	1225 x 720 x 1240 mm
Hmotnost balení:	140 kg
Hlučnost:	82 dB
Motor:	1100 W
Napájení:	230V / 50Hz / 1 Fáze
Doporučený jistič:	16 A
Sací výkon (tradiční měření):	1786 m3/hodinu (1051 CFM)
Sací výkon (aktuální měření):	1224 m3/hodinu (720 CFM)
Max. statický tlak:	2514 Pa
Průměr ventilátoru:	340 mm
Průměr sacího hrdla:	1x 150 mm nebo 2 x 100 mm
Ovládání:	Vysokofrekvenční dálkový ovladač
Objem odpadní nádoby:	95 l
Filtr:	99.97 % částic velikosti nad 1 mikron
Filtrovaná oblast:	4,5 m2
Rozměry filtru:	průměr 400 mm x výška 900 mm
Odpadní vak pro filtr:	660 x 620 mm
Odpadní vak pro nádobu:	1090 x 810 mm

3. Bezpečnost

Pro správné použití se řiďte nejen pokyny uvedenými v tomto návodu, ale i obecnými předpisy platnými ve vaší zemi. Při použití v rozporu s určeným použitím přebírá odpovědnost uživatel.

3.1 Použití stroje

Stroj je určený pouze k odsávání pilin a prachu ze dřeva a dřevoobráběcích strojů. Odsávání jiných druhů materiálu je zakázáno.





3.2 Obecné bezpečnostní pokyny

Upozornění! Přečtěte si všechny bezpečnostní pokyny a instrukce. Nedodržení bezpečnostních pokynů může mít za následek poškození stroje a vážné zranění obsluhy. Návod uschovejte pro budoucí nahlédnutí.

- Stroj může být při nevhodném použití nebezpečný.
- Stroj může obsluhovat jen osoba proškolená a seznámená s obsahem tohoto manuálu.
- Stroj smí být používán pouze v dokonalém technickém stavu.
- Chraňte děti a domácí zvířata před obalovými materiály dodávanými s tímto strojem.
- Stroj umístěte na stabilní, dostatečně osvětlenou plochu. Kolem stroje musí být dostatek místa k práci.
- Před začátkem práce zkontrolujte technický stav stroje. Zjistíte-li jakoukoliv závadu, stroj nespouštějte a závadu nechejte opravit kvalifikovanou osobou. Poškozené součástky neprodleně vyměňte. Pro opravy používejte pouze originální náhradní díly.
- Před začátkem práce musí být namontované všechny ochranné kryty. Poškozené kryty neprodleně vyměňte.
- Stroj mohou používat, sestavovat a udržovat pouze osoby, které jsou se strojem obeznámeny a jsou si vědomy nebezpečí. Na stroji neprovádějte žádné úpravy!
- Údržbu provádějte pravidelně.
- Udržujte stroj a jeho okolí čisté a dostatečně osvětlené. Před zapnutím stroje odstraňte z povrchu a okolí stroje jakékoliv nástroje.
- Sestavení, opravy a údržbu provádějte jen tehdy, pokud je stroj odpojený od napájení.
- Zabraňte neúmyslnému spuštění stroje. Před připojením k napájení se ujistěte, že spínač je v poloze OFF (vypnuto).
- Zkontrolujte, zda elektrický obvod odpovídá požadavkům uvedeným v tomto návodu.
- Při práci se strojem dbejte na svoji bezpečnost. Dlouhé vlasy, volné části oděvu nebo šperky mohou způsobit zranění. Noste vhodnou pracovní obuv, ochranu očí, sluchu a dýchacích cest.
- Při práci nepoužívejte pracovní rukavice.
- Nepracujte se strojem, pokud se cítíte unavení, nemocní nebo jste pod vlivem omamných látek či léků.
- Dávejte si pozor na ruce a prsty. Při práci vždy používejte obě ruce.
- Nenaklánějte se nad stroj. Při práci vždy udržujte patřičnou rovnováhu a stůjte na pevné a stabilní ploše.

- Zamezte volnému pohybu dětí a jiných osob v okolí stroje. Uchovejte stroj mimo dosah dětí a nequalifikovaných osob. Nedovolte osobám, které nejsou se strojem a těmito pokyny seznámeny, aby s ním pracovaly.
- Nenechávejte zapnutý stroj bez dozoru, po ukončení práce stroj vypněte a odpojte od napájení.
- Nenechávejte stroj ve vlhkém prostředí a nevystavujte ho dešti.
- Nepřetěžujte stroj.
- Nepoužívejte stroj v přítomnosti hořlavých kapalin nebo plynů.
- Dbejte, aby větrací otvor motoru byl vždy volný a čistý.

3.3 Symboly

	Před použitím zboží se seznamte s návodem k obsluze.
	Použijte ochranu sluchu. Použijte ochranu zraku.
	Zařízení je pod proudem, hrozí riziko úrazem elektrického proudu.
	Značka CE: Produkt se shoduje se směrnicemi Evropského společenství

3.4 Dodatečné pokyny pro odsavače

Varování! Při práci může vznikat prach obsahující zdraví škodlivé chemikálie, jako je například olovo z olovených barev nebo arsen a chrom z chemicky upraveného žeziva. Práci vykonávejte v dobře větraném prostoru a pracujte se schválenými ochrannými pracovními prostředky. Dodržujte bezpečnostní předpisy platné ve vaší zemi.

- Při práci se strojem, čištění filtru a vyprazdňování nádob používejte ochranu očí a dýchacích cest.
- Zbavujte se odpadu (pilin a prachu) v souladu s místními předpisy platnými ve Vaší zemi.
- Před uvedením stroje do provozu se ujistěte, že jsou kolečka uzamknuta.
- Během provozu stroje nikdy neponechávejte ruce ani nástroje v blízkosti sacího otvoru!
- Pro čištění filtru používejte stlačený vzduch.
- Odsávejte pouze schválený materiál. Pokud během práce se dřevem zjistíte, že obsahuje kovové části (hřebíky, spony atd.), okamžitě práci přerušete a stroj vypněte. Vyprázdněte nádoby a zkontrolujte stav stroje.
- Pravidelně kontrolujte stav odpadu v nádobě. V případě potřeby nádoby vyprázdněte.

3.5 Elektrické připojení

Upozornění! Jakékoli úpravy elektrického připojení a obvodu může provádět pouze kvalifikovaný elektrikář v souladu se všemi platnými předpisy a normami.

Varování! Odpojte stroj od napájení! Stroj nepřipojujte k napájení, dokud není připravený na uvedení do provozu.

Požadavky na obvod

Tento stroj je konstruovaný pro provoz na uzemněném napájení, který splňuje následující požadavky:

Doporučený jistič:	16A
Napětí:	230V, 50Hz
Fáze:	Jednofázová
Napájecí obvod:	16 A

Napájecí obvod zahrnuje všechna elektrická zařízení mezi jističem nebo pojistkami v budově a strojem. Napájecí obvod použitý pro tento stroj musí být dimenzován tak, aby bezpečně zvládl proud při plném zatížení po delší dobu.

Upozornění! Požadavky na obvod v tomto návodu se vztahují na obvod, ve kterém bude v provozu současně pouze jeden stroj. Pro připojení stroje ke sdílenému obvodu se poraďte s kvalifikovaným elektrikářem. Ujistěte se, že je obvod správně dimenzovaný pro bezpečný provoz.

Požadavky na uzemnění a zástrčku

Tento stroj je vybaven napájecím kabelem s uzemněním. Zástrčka musí být zapojena pouze do odpovídající zásuvky, která je správně nainstalována a uzemněna v souladu se všemi místními předpisy a normami. Neupravujte dodanou zástrčku!

Drát se zelenou izolací (se žlutými pruhy nebo bez nich) je uzemňovací vodič. Nepřipojujte uzemňovací vodič k proudu, pokud je nutná oprava nebo výměna napájecího kabelu nebo zástrčky. Poškozené kabely okamžitě opravte. Veškeré opravy může provádět pouze kvalifikovaný elektrikář.

Varování! Pokud stroj není správně uzemněn a připojen k napájení, může dojít k úrazu elektrickým proudem, požáru nebo poškození stroje.

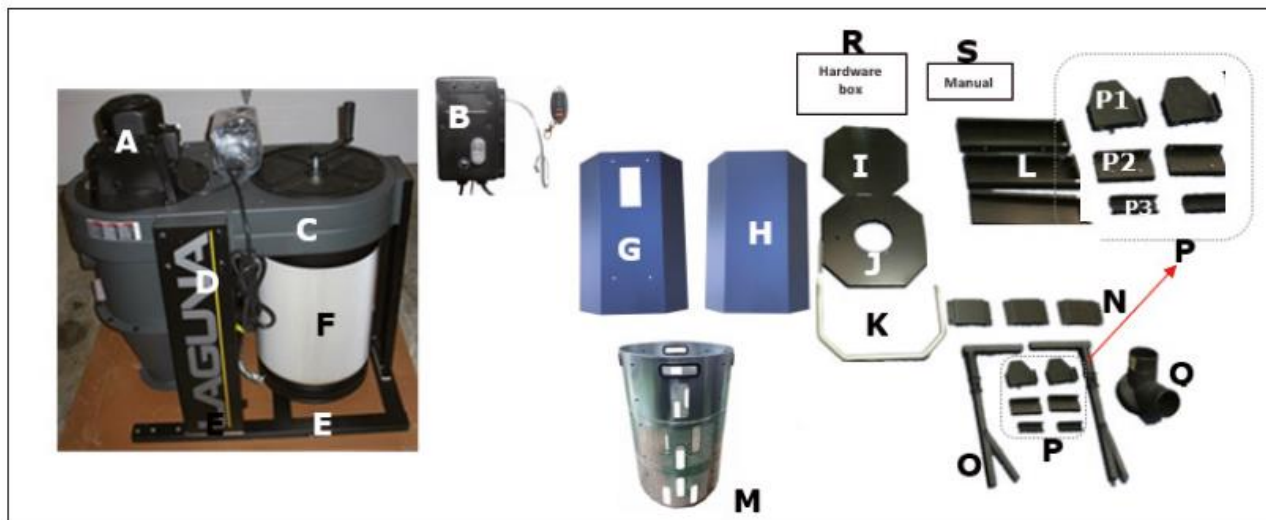
3.6 Životní prostředí

Zařízení nevyhazujte do směsného komunálního odpadu, řádně jej zlikvidujte v místech zpětného odběru elektrického odpadu. Příslušenství a obaly odevzdejte k řádné recyklaci. Dodržujte předpisy platné ve vaší zemi.

4. Popis stroje

Prostudujte si níže uvedené obrázky a seznamte se s obsahem balení a uvedenými částmi a funkcemi.

4.1 Obsah balení

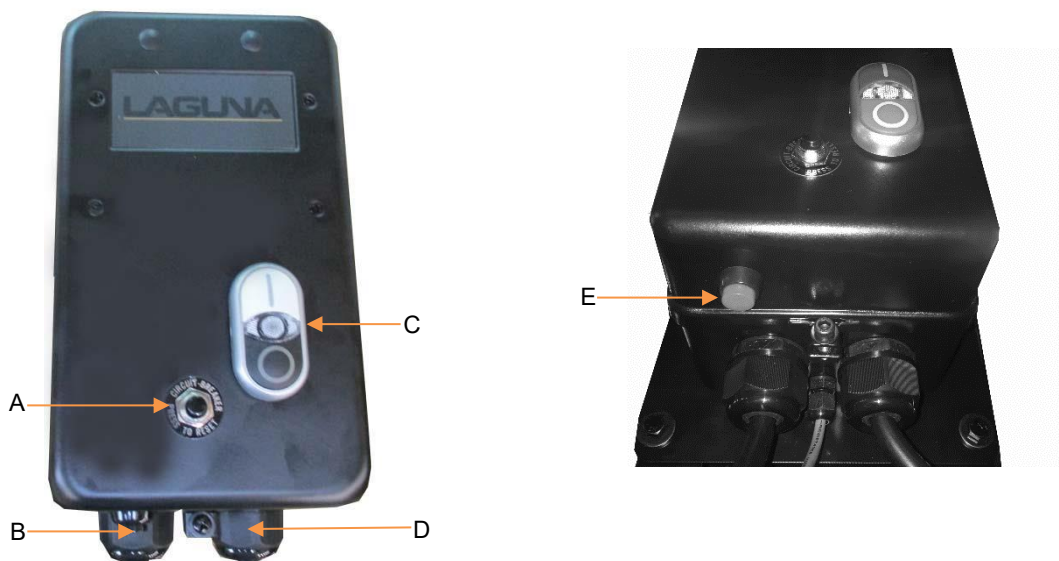


- A. Motor
- B. Kontrolní panel a dálkový ovladač
- C. Centrální separační část
- D. Horní vzpěry (3x)
- E. Základna
- F. Filtr 1 mikron
- G. Přední část odpadní nádoby
- H. Zadní část odpadní nádoby
- I. Základna odpadní nádoby
- J. Víko odpadní nádoby
- K. Madlo pro rychlé upnutí odpadní nádoby
- L. Spodní vzpěry (3x)
- M. Vnitřní část odpadní nádoby
- N. Výztužné desky vzpěr (3x)
- O. Pravá a levá tyč pro zvedací mechanismus
- P. Příslušenství k montáži zvedacího mechanismu
- P1. Spodní trojúhelníková nosná deska (2x)
- P2. Podpěra zvedacího mechanismu (2x)
- P3. Spodní krycí deska (2x)
- Q. Redukce odsávání (2 otvory)
- R. Spojovací materiál
- S. Návod k obsluze

4.2 Popis částí

Kontrolní panel

- A. Jistič na desce
Vyskočí, pokud dojde k přetížení stroje. Nechte stroj několik minut vychladnout. Poté stiskněte tlačítko pro resetování.
- B. Napájecí kabel
- C. Vypínač ON/OFF
Zapíná nebo vypíná odsavač.
- D. Kabel napájení motoru
- E. Tlačítko pro spárování na panelu
Slouží ke spárování ovladače se strojem.



Dálkový ovladač

Dálkový ovladač vyžaduje napájení 12V baterií typu 27A.

- A. Tlačítko pro zapnutí
- B. Tlačítko pro vypnutí
- C. Tlačítko pro ruční aktivaci čištění filtru (pouze PFlux)
- D. Tlačítko pro spárování na ovladači



Spárování dálkového ovladače

1. Před spárováním dálkového ovladače se ujistěte, že je stroj zapnutý.
2. Stiskněte tlačítko pro spárování na panelu, dokud neuslyšíte dvě pípnutí.
3. Podržte tlačítko pro spárování na ovladači současně s tlačítkem pro spárování na panelu, dokud neuslyšíte tři pípnutí. Ovladač je nyní spárováný.

Spárování více ovladačů

K jednomu stroji lze spárovat až 5 dálkových ovladačů. Každý ovladač musí být spárován samostatně. Pokud spárujete se strojem šestý ovladač, první spárováný ovladač se odpojí a bude nahrazen tímto šestým ovladačem. To platí i pro další ovladače.

5. Uvedení do provozu

Přibližná doba montáže a nastavení: 4-5 hodin

5.1 Vybalení

Při vybalování oddělte stroj a všechny dodané součástky od obalových materiálů a zkontrolujte, zda nebyly poškozené při přepravě. Pokud v důsledku přepravy došlo k poškození, ihned kontaktujte vašeho dodavatele

Odsavač je dodán v jedné krabici. Vyjmutí stroje z krabice vyžaduje dvě osoby! Odsavač je těžký, při zvedání a manipulaci buďte opatrní.

1. Vázací pásy opatrně přeřízněte.
2. Řezejte podél pásy na krabici.
3. Vyjměte všechny součástky z horní části polystyrenu a odložte je stranou.

4. Odstraňte polystyrénový obalový materiál z horní části stroje.
5. Opatrně vyjměte součástky stroje z krabice a odložte stranou.
6. Dle obsahu balení zkontrolujte všechny součástky.

5.2 Montáž

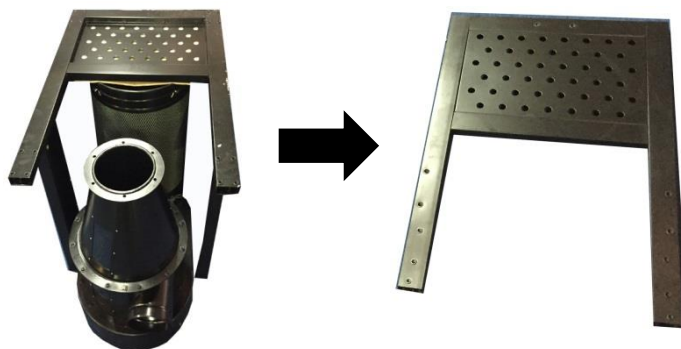
Potřebné nástroje (nejsou součástí):

- Stranový klíč – 10 mm; 12 mm; 14 mm
- Křížový šroubovák
- Inbus - 4 mm; 5 mm
- Silikon

Krok 1: S pomocí další osoby vyjměte centrální separační část odsavače z balení. Otočte ji vzhůru nohama a umístěte do polystyrenu.



Krok 2: Odstraňte základnu, která je přišroubována k (3x) horním vzpěrám.



Krok 3: Připravte si (16x) šrouby 5/16"x3/4" a (16x) podložky 5/16". Namontujte dvě pojezdová kolečka s brzdou (B) na část základny s otvorem pro odpadní nádobu a druhá dvě pojezdová kolečka (A) na protější stranu základny.

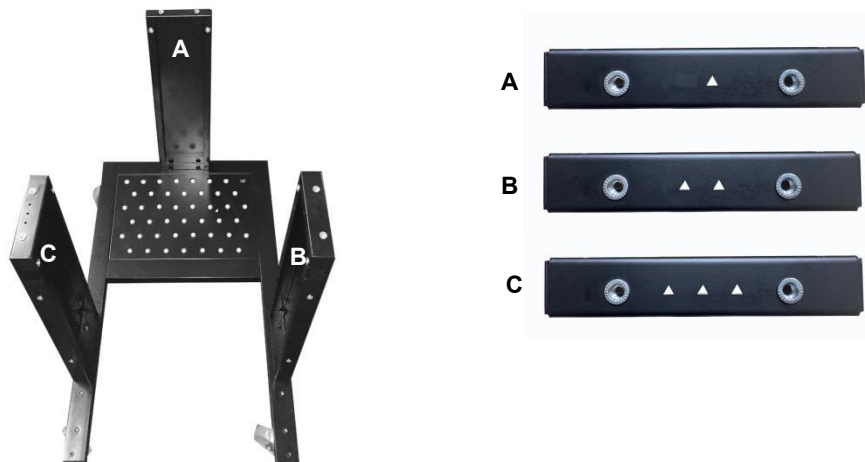


Krok 4: Otočte základnu a položte ji na kolečka. Namontujte (3x) spodní vzpěry (vrchol trojúhelníků směřuje dovnitř) na základnu pomocí (6x) šroubů 3/8"x3/4" a (6x) plochých podložek 3/8"x7/8".

A – vzpěru s jedním trojúhelníkem namontujte na stranu filtru.

B – vzpěru s dvěma trojúhelníky namontujte na přední stranu.

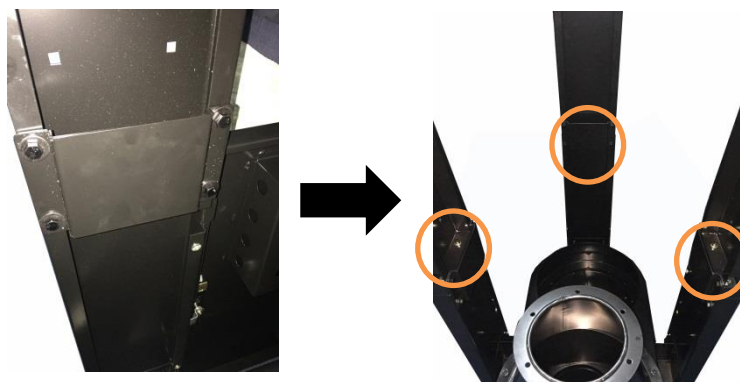
C – vzpěru se třemi trojúhelníky namontujte na opačnou stranu.



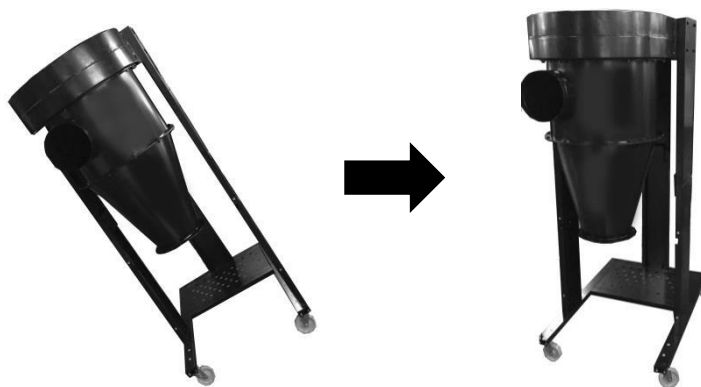
Krok 5: Základnu se vzpěrami spojte s centrální separační částí. Dbejte na správné umístění, spodní a horní vzpěry k sobě pasují. Pomocí (6x) šroubů 5/16"x3/4" a (6x) podložek 5/16" spojte horní a spodní vzpěry.



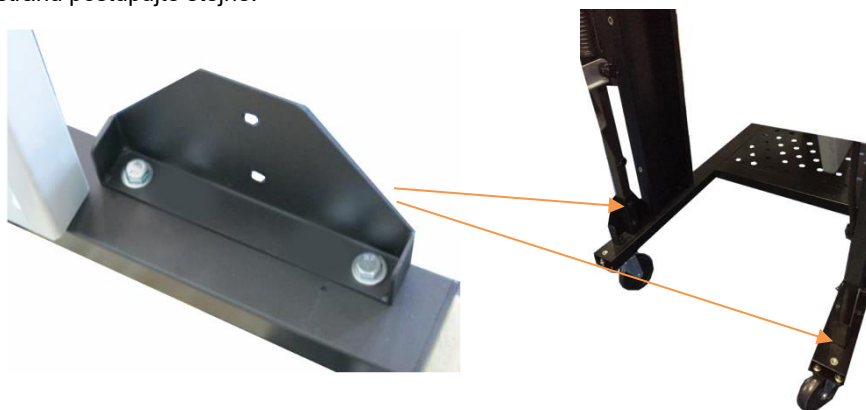
Krok 6: Na spoje spodních a horních vzpěr přišroubujte (3x) výztužné desky vzpěr pomocí (12x) šroubů 5/16"x3/4" a (12x) podložek 5/16".



Krok 7: S pomocí další osoby otočte odsavač a položte jej na kolečka.



Krok 8: Zajistěte spodní trojúhelníkovou nosnou desku k základně pomocí (2x) šroubů 5/16"x3/4" a (2x) podložek 5/16". Pro opačnou stranu postupujte stejně.



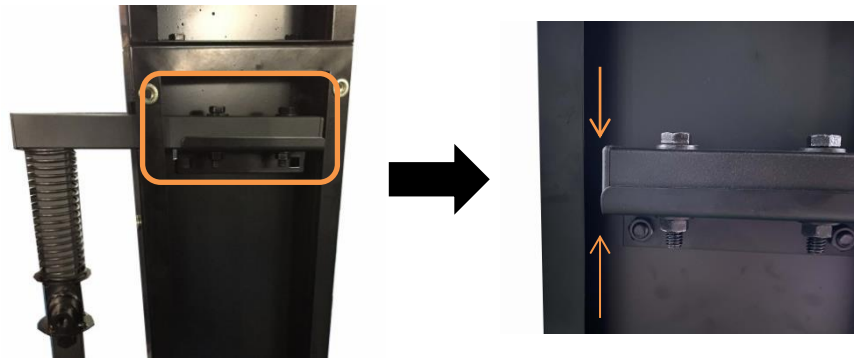
Krok 9: Připevněte podpěru zvedacího mechanismu ke spodním vzpěrám pomocí (2x) šroubů 5/16"x1/2", (2x) podložek 5/16" a (2x) matic 5/16".



Krok 10: Zasuňte tyč do otvoru na spodní vzpěře. Ujistěte se, že spodní konec tyče je uvnitř trojúhelníkové nosné desky. Totéž proveďte na protější straně.



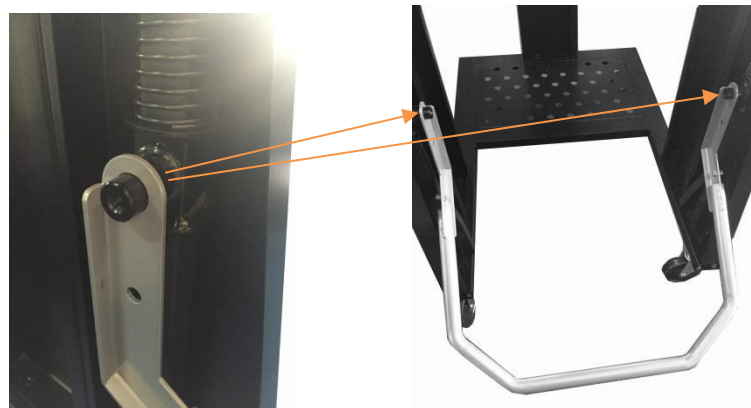
Krok 11: Zasuňte tyč úplně do otvoru na spodní vzpěře a upevněte ji pomocí (4x) šroubů 5/16"x1-3/4", (8x) podložek 5/16" a (4x) 5/16" matic. Pro opačnou stranu postupujte stejně.



Krok 12: Upevněte tyč pomocí (2x) šroubů 5/16"x1-3/4", (4x) podložek 5/16" a (2x) matic 5/16" k nosné desce tak, aby byla hlava šroubu na vnitřní straně. Totéž proveďte na protější straně.



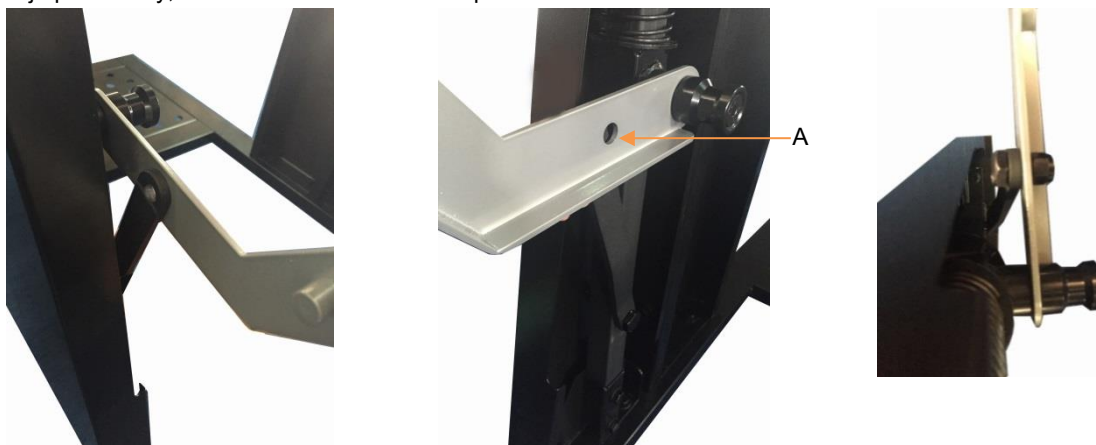
Krok 13: Nasadte oba konce madla pro rychlé upnutí nádoby na matici zvedacího mechanismu.



Krok 14: Zajistěte pomocí krytu. Kryt přišroubujte (1x) šroubem M8x30 mm. Totéž proveďte na protější straně.



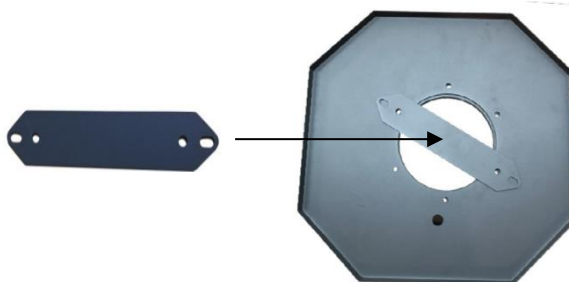
Krok 15: Připevněte tyč k madlu pro rychlé upnutí nádoby pomocí (2x) šroubů 3/8"x21mm. Hlavička šroubu musí být na vnitřní straně madla (A). Opatrně dotáhněte. Pokud je šroub příliš utažený, zvedací mechanismus nebude pracovat plynule. Pokud je příliš volný, mechanismus nezvedne odpadní nádobu.



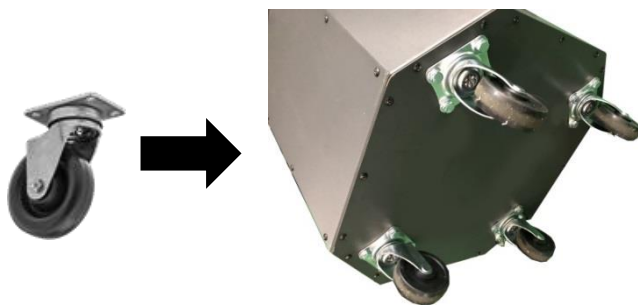
Krok 16: Víko odpadní nádoby připevněte ke kuželu cyklonu s izolačním těsněním pomocí (4x) šroubů 5/16"x3/4", (8x) podložek 5/16" a (4x) matic 5/16". Na kuželu najdete štítek s následujícím upozorněním:
POZOR! Nedotahujte šest šroubů, které spojují kužel cyklonu a víko odpadní nádoby. Nejdříve víko dokonale vyrovnejte se vzpěrami. Víko lze otočit o přibližně +/- 30 stupňů. Špatně vyrovnané víko nebude dobře těsnit a nádobu nebudete moci zvedat. Po dokončení tohoto kroku štítek odstraňte.



Krok 17: Připevněte příčku k víku nádoby a utáhněte ji pomocí (2x) šroubů 5/16"x3/4", (4x) podložek 5/16" a (2x) matic 5/16". Na pozici příčky nezáleží.



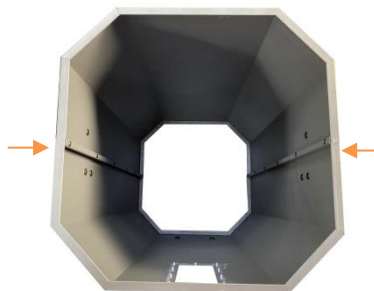
Krok 18: Nyní sestavíte odpadní nádobu. Připravte si základnu odpadní nádoby a k ní připevněte (4x) kolečka pomocí (16x) šroubů 5/16"x3/4", (32x) podložek 5/16" a (16x) matic 5/16".



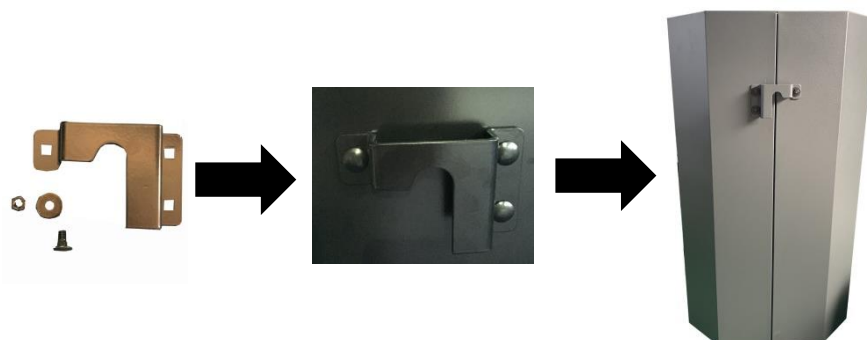
Krok 19: Připevněte rukojeti k hornímu a spodnímu konci přední části odpadní nádoby pomocí (4x) šroubů, (4x) podložek 5/16" a (4x) matic 5/16". Šroub se vkládá do otvoru rukojeti, podložky a matice jsou uvnitř nádoby.



Krok 20: Spojte přední a zadní část odpadní nádoby pomocí (12x) šroubů do plechu M4x12mm.



Krok 21: Na levé a pravé straně nádoby najdete tři otvory pro šrouby. Připevněte odpovídající boční panel odpadní nádoby pomocí (6x) šroubů 1/4"x1/2", (6x) podložek 1/4"x1" a (6x) matic 1/4". Šrouby vložte zevnitř nádoby, podložky a matice na vnější stranu.



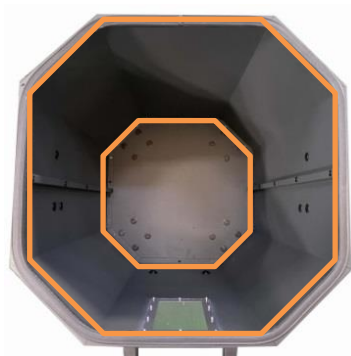
Krok 22: Položte nádobu na bok. S pomocí další osoby zarovnejte nádobu se základnou s připevňnými kolečky. Pomocí (22x) šroubů do plechu M5 nádobu a základnu spojte.



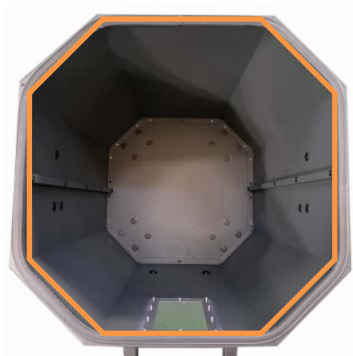
Krok 23: (22x) Plastovými záslepkami zakryjte všechny (22x) šrouby.



Krok 24: Po dokončení montáže naneste silikon (není součástí dodávky) dovnitř nádoby na horní i spodní okraj. Nádobu utěsníte a zabráníte jakýmkoliv únikům vzduchu.



Krok 25: Připevněte izolační těsnění k hornímu okraji nádoby. Odstraňte přebytečné těsnění.



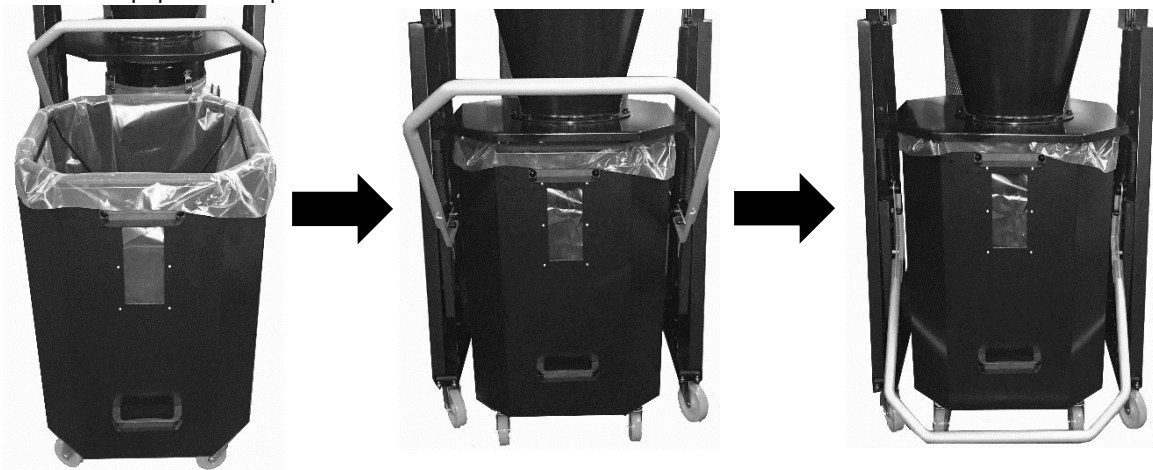
Krok 26: Vložte odpadní vak do odpadní nádoby. Vak rozprostřete po celé nádobě.



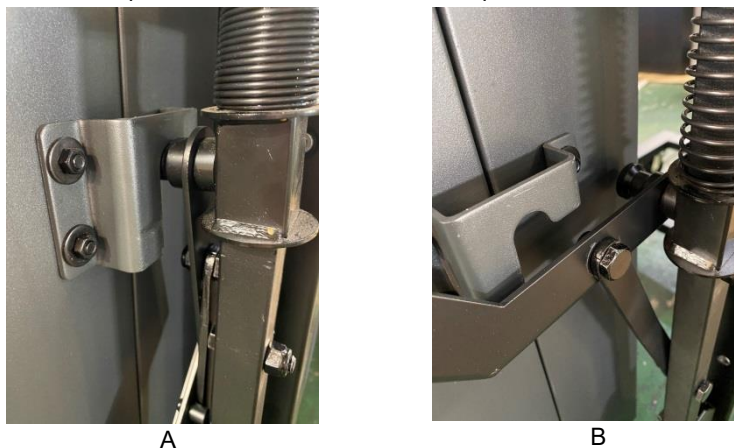
Krok 27: Sestavte vnitřní část odpadní nádoby a vložte ji do odpadní nádoby s odpadním vakem.



Krok 28: Zvedněte madlo pro rychlé upnutí nádoby. Zasuňte odpadní nádobu a zarovnejte ji. Madlo stlačte dolů. Nádoba je nyní utěsněna a připravena k použití.



Krok 29: Při zarovnávání nádoby se ujistěte, že levá i pravá část nádoby sedí ve zvedacím mechanismu (A). Nesprávné zarovnání (B) nádoby může vést ke špatnému těsnění a následně ke špatnému odsávání.



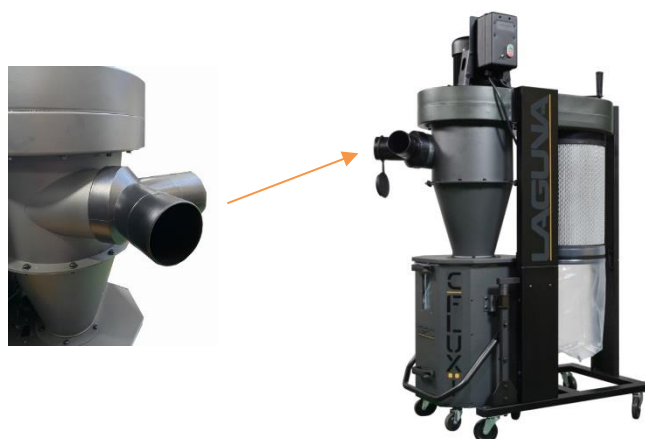
Krok 30: Připevněte kontrolní panel k úchytné desce pomocí (4x) šroubů M4x6mm.



Krok 31: Kontrolní panel s deskou přišroubujte k motoru pomocí (4x) šroubů 1/4"x3/4", (4x) podložek 1/4" a (4x) podložek 3/8"



Krok 32: Připevněte redukci odsávání se 3 otvory pomocí (3x) šroubů do plechu M4x12mm. Do každého otvoru redukce vložte gumové krytky. Montáž je nyní dokončena.



5.3 Práce se strojem

1. Sejměte gumovou krytku z připojeného odsávání. Zkontrolujte všechny části připojeného odsávání, aby byl zajištěný dostatečný průtok vzduchu.

Upozornění! Nespouštějte odsavač, pokud jsou všechna hradítka odsávání uzavřena!

2. Zkontrolujte, zda není napájení poškozené a zda je správně připojeno.
3. Zkontrolujte okolí stroje. Během používání se nesmí provádět žádné opravy nebo údržba stroje!
4. Pro spuštění stiskněte tlačítko ON na kontrolním panelu nebo na spárovaném dálkovém ovladači.
5. Pro vypnutí stiskněte tlačítko OFF na kontrolním panelu nebo na spárovaném dálkovém ovladači.

6. Údržba a kontrola

Varování! Opravy a údržbu provádějte jen tehdy, pokud je stroj odpojený od napájení. Údržbu provádějte pravidelně.

Před každým použitím stroje zkontrolujte, zda nejsou součásti uvolněné nebo poškozené a napájení opotřebené nebo poškozené. Stroj nepoužívejte, dokud nejsou tyto vady odstraněny. **Po každém použití** vysajte prach a odpadový materiál ze stroje a okolí. Stroj otřete suchým hadrem.

Pravidelně provádějte následující údržbu:

- Zkontrolujte těsnění.
- Očistěte filtr a jeho součásti.

6.1 Vyprázdnění odpadní nádoby

Pravidelně kontrolujte obsah odpadní nádoby a podle potřeby ho vyprázdňte. Obsah zkontrolujete hledítkem nebo vysunutím nádoby.

1. Zvedněte madlo pro rychlé upnutí odpadní nádoby, aby se odpadní nádoba spustila na podlahu.
2. Vysuňte ji ze stroje, zkontrolujte a vyprázdňte dle potřeby.

6.2 Vyprázdnění odpadního vaku pro filtr

Pravidelně kontrolujte odpadní vak pro filtr. Pokud je plný z více než třetiny, vyprázdňte jej. Pokud je vak příliš plný, může dojít k přetížení, čímž se vak samovolně uvolní a vystaví vás zdraví nebezpečným částicím.

1. Uvolněte svorku na spodní části filtru a vyjměte odpadní vak.
2. Vak vyprázdňte nebo vyměňte a znovu jej připevněte.

6.3 Čištění filtru

Čištění filtru se provádí otáčením páky manuálního čištění. Tím se sklepe prach z filtru do odpadního vaku.

Doporučujeme čistit filtr po každém použití stroje.

1. Točte pákou manuálního čištění po směru hodinových ručiček 4-5x.

Při častém používání doporučujeme filtr pravidelně čistit stlačeným vzduchem, aby byla zachována účinnost filtrace a dlouhá životnost. Stroj vypněte a filtr vyfoukejte z vnější strany stlačeným vzduchem.

Pro účinnější čištění filtru jej demontujte:

1. Uvolněte svorku na spodní části filtru a vyjměte odpadní vak pro filtr.



2. Ze spodní části filtru odstraňte šroub rotační hřídele pomocí 12 mm klíče.



3. Filtr ze spodu přidržíte a uvolníte páskovou svorku na horní části filtru.

4. Filtr sundejte.

5. Stlačeným vzduchem důkladně vyčistěte záhyby, zvenku i zevnitř.

6. Filtr opět připevněte ke stroji.

6.4 Výměna filtru

Pro udržení dobré kvality vzduchu ve vaší dílně a zajištění správné filtrace by měl být filtr vyměněn zhruba po 2000 hodinách provozu (při provozu 8 hodin/den x 250 dní = 2000 hodin). Pro výměnu filtru se obraťte na svého dodavatele.

7. Příslušenství

Doporučené příslušenství naleznete na webu IGM.

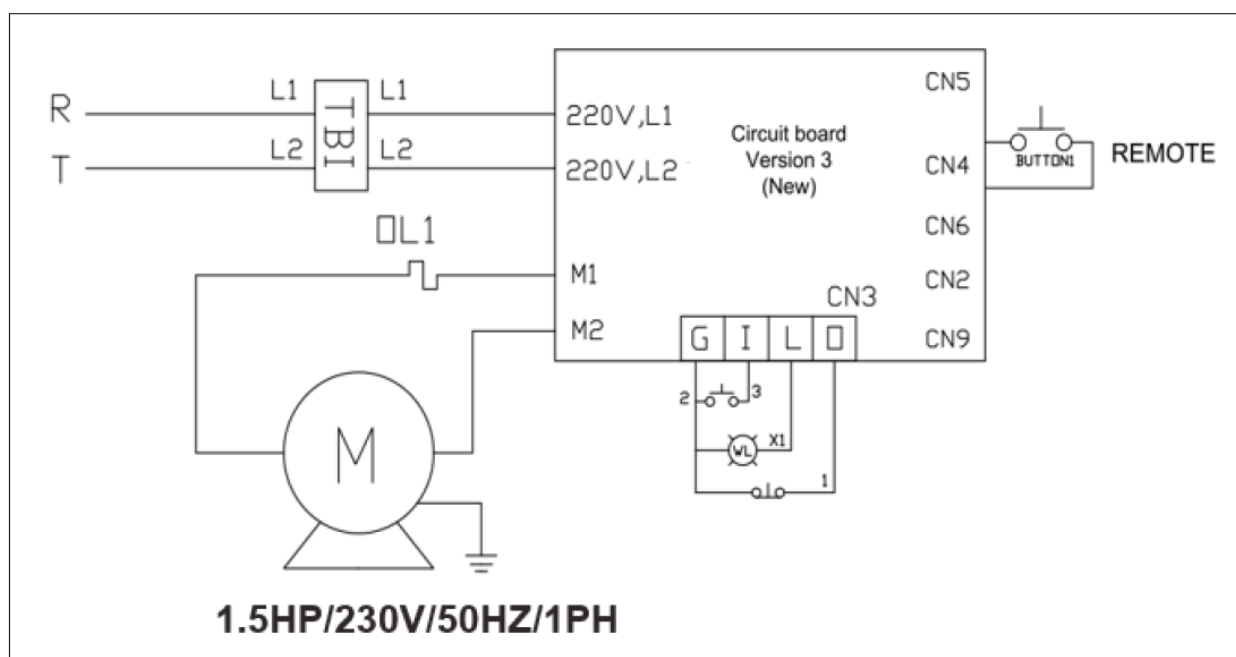
Varování! Montáž neschváleného příslušenství může způsobit poškození stroje a vážné zranění. Používejte pouze příslušenství doporučené společností IGM pro tento stroj.

8. Řešení problémů

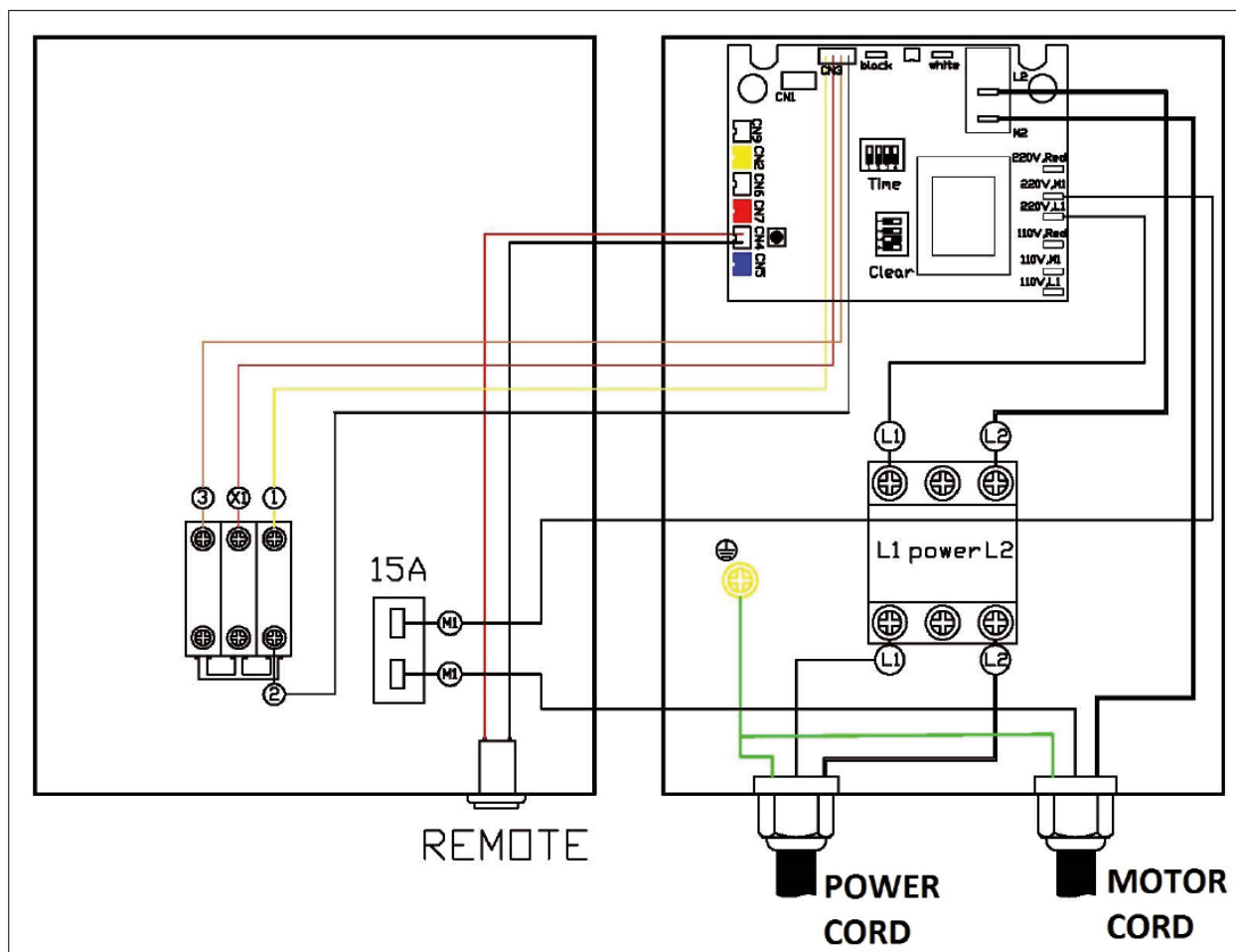
<p>Stroj se nespouští nebo se vypíná jistič. Možná příčina:</p> <ol style="list-style-type: none"> 1) Napájení je vypnuto nebo je vadné. 2) Pojistka/jistič je vypálená/vypnutá. 3) Vadné dálkové ovládání. 4) Dálkový přijímač je vadný. 5) Nesprávně zapojené připojení motoru. 6) Hlavní vypínač na přístrojové desce je vypnutý. 7) Přerušený kontakt/vysoký odpor. 8) Vadný vypínač. Vada na motoru. 	<p>Možné řešení:</p> <ol style="list-style-type: none"> 1) Ujistěte se, že je napájení zapnuto a zda má správné napětí. 2) Vybavte správným jističem, zapněte jistič. 3) Vyměňte baterie; ujistěte se, že na stroj vidíte a jste v dosahu signálu. 4) Zkontrolujte obvodovou desku přijímače; vyměňte, najdete-li vadu. 5) Přepojte nebo zavolejte certifikovaného servisního technika nebo elektrikáře. 6) Nechte motor vychladnout, zajistěte dostatečnou ventilaci stroje, resetujte. 7) Zkontrolujte, zda nejsou dráty přerušené nebo špatně připojené, podle potřeby je opravte. 8) Vyměňte spínač. Otestujte/opravte/vyměňte.
<p>Nadměrné vibrace nebo hluk během provozu. Možná příčina:</p> <ol style="list-style-type: none"> 1) Volná součástka. 2) Uvolněný nebo porouchaný držák motoru. 3) Ventilátor zasahuje kryt. 4) Opatřebená ložiska motoru. 	<p>Možné řešení:</p> <ol style="list-style-type: none"> 1) Zkontrolujte a dotáhněte všechny šrouby/maticy. 2) Utáhněte nebo vyměňte podle potřeby. 3) Zkontrolujte ventilátor a kryt; vyměňte. 4) Hřídel ručně otočte. Zkontrolujte, zda se nezadrhává nebo není příliš volná, popřípadě vyměňte ložiska.
<p>Stroj pracuje příliš hlasitě, vibruje a vychází z něj opakovaný hluk. Možná příčina:</p> <ol style="list-style-type: none"> 1) Stroj stojí na nerovném povrchu. 2) Poškozený/nevyvážený ventilátor. 3) Volné spoje. 4) Ventilátor je uvolněný. 5) Ventilátor zasahuje kryt. 	<p>Možné řešení:</p> <ol style="list-style-type: none"> 1) Umístěte stroj na rovný povrch. 2) Zkontrolujte, zda není ventilátor ohnutý, uvolněný nebo jinak poškozený. 3) Zkontrolujte a dotáhněte všechny upevňovací prvky. 4) Vyměňte motor a ventilátor. 5) Zkontrolujte ventilátor a kryt; vyměňte.

<p>Cyklonový odsavač neodsává dostatečně nebo vůbec; slabý výkon. Možná příčina:</p> <ol style="list-style-type: none"> 1) Odpadní nádoba nebo odpadní vak pro filtr je plný. Filtr je zanesený. 2) Ucpané vedení vzduchu. 3) Vedení odsávání je příliš dlouhé nebo má příliš moc ostrých zatočení. 4) Mokré dřevo ucpalo vedení. 5) Úniky v potrubí nebo příliš mnoho otevřených hradítek. 6) Nedostatečná průtoková rychlost v hlavní odsávací trubici. 7) Nevhodná velikost vedení odsávání, spojek nebo přepážek. 	<p>Možné řešení:</p> <ol style="list-style-type: none"> 1) Vyprázdněte odpadní nádobu nebo odpadní vak pro filtr. Vyčistěte filtr. 2) Vyčistěte hrdlo odsavače. 3) Posuňte odsávání blíže k odsávanému stroji. Upravte vedení odsávání a odstraňte jakékoliv ostré ohyby vedení. 4) Používejte řezivo s obsahem vlhkosti menším než 20 %. 5) Opravte všechny netěsnosti vedení a uzavřete všechny nepoužívaná hradítka. 6) Průtokovou rychlost můžete zvýšit otevřením 1 nebo 2 hradítek na různých rozbočkách odsávání. 7) Změňte velikost vedení a samotné upevnění a uchycení vedení.
<p>Odsavač fouká do vzduchu piliny. Možná příčina:</p> <ol style="list-style-type: none"> 1) Pásková svorka nebo svorka odpadního vaku pro filtr jsou uvolněné. 2) Uvolněné nebo poškozené těsnění. 	<p>Možné řešení:</p> <ol style="list-style-type: none"> 1) Znovu sevřete a zajistěte správné utěsnění. 2) Vyměňte těsnění.

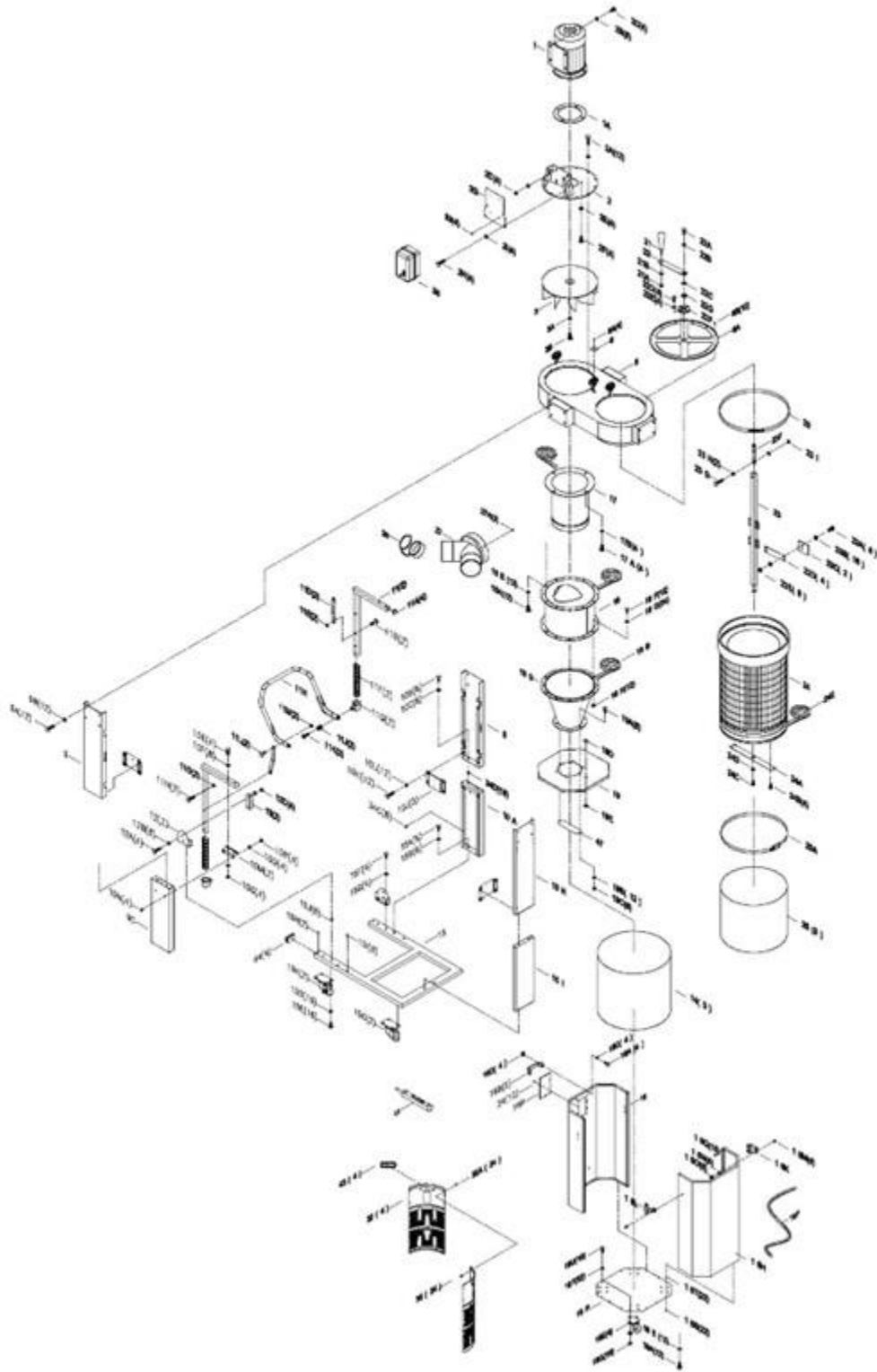
9. Schéma zapojení



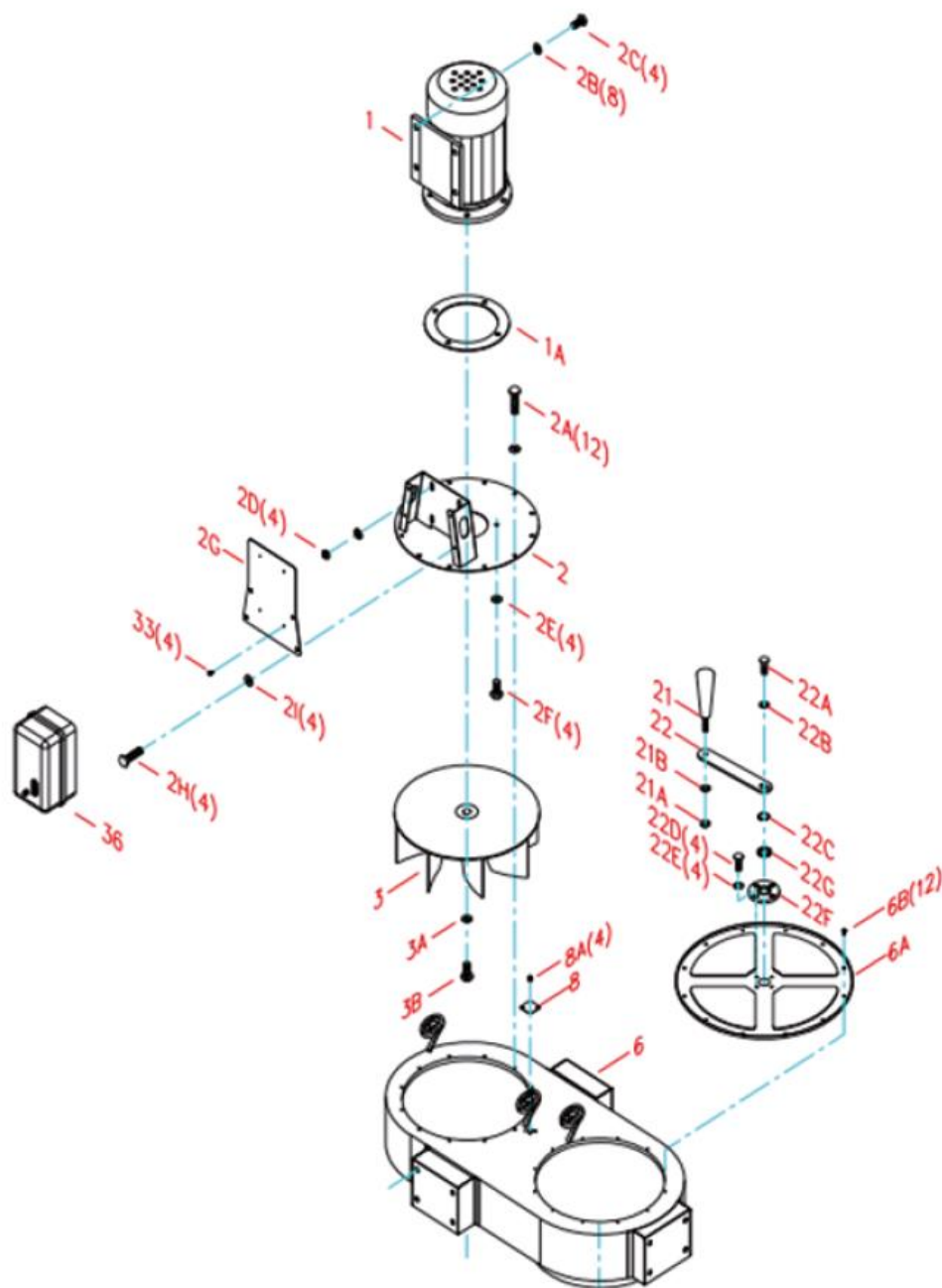
Kontrolní panel



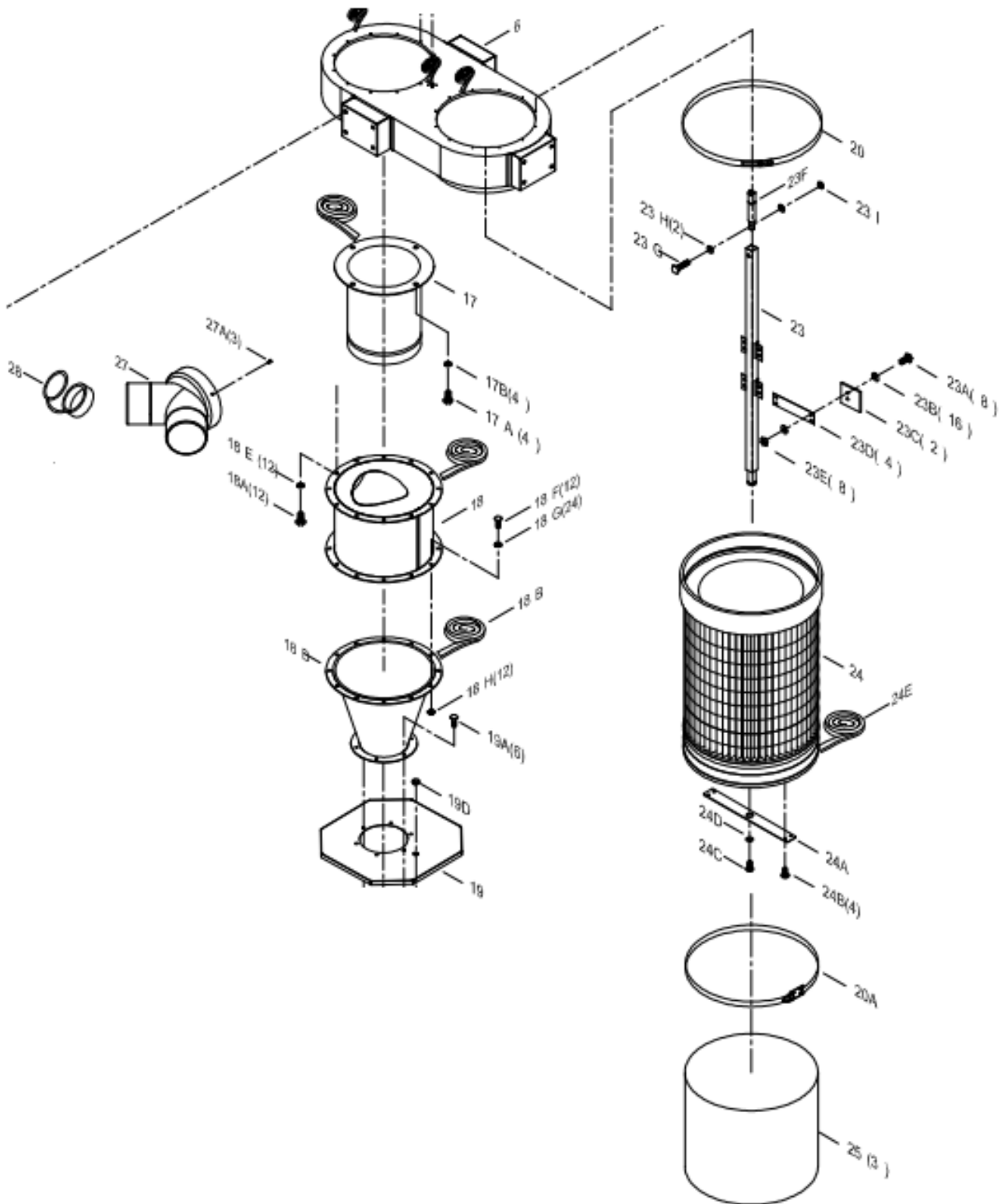
10. Seznam součástí



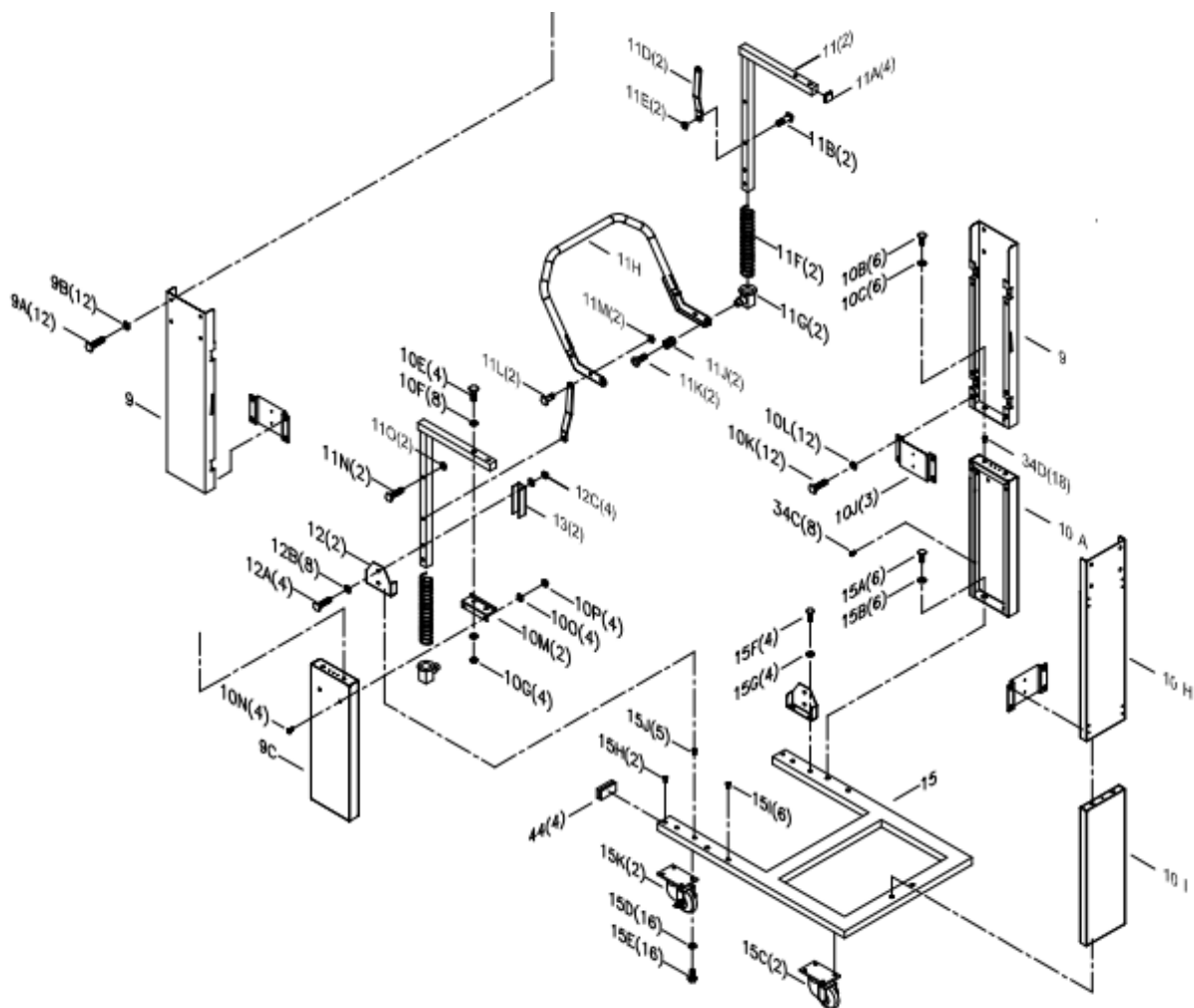
Ventilátor, motor a vypínač



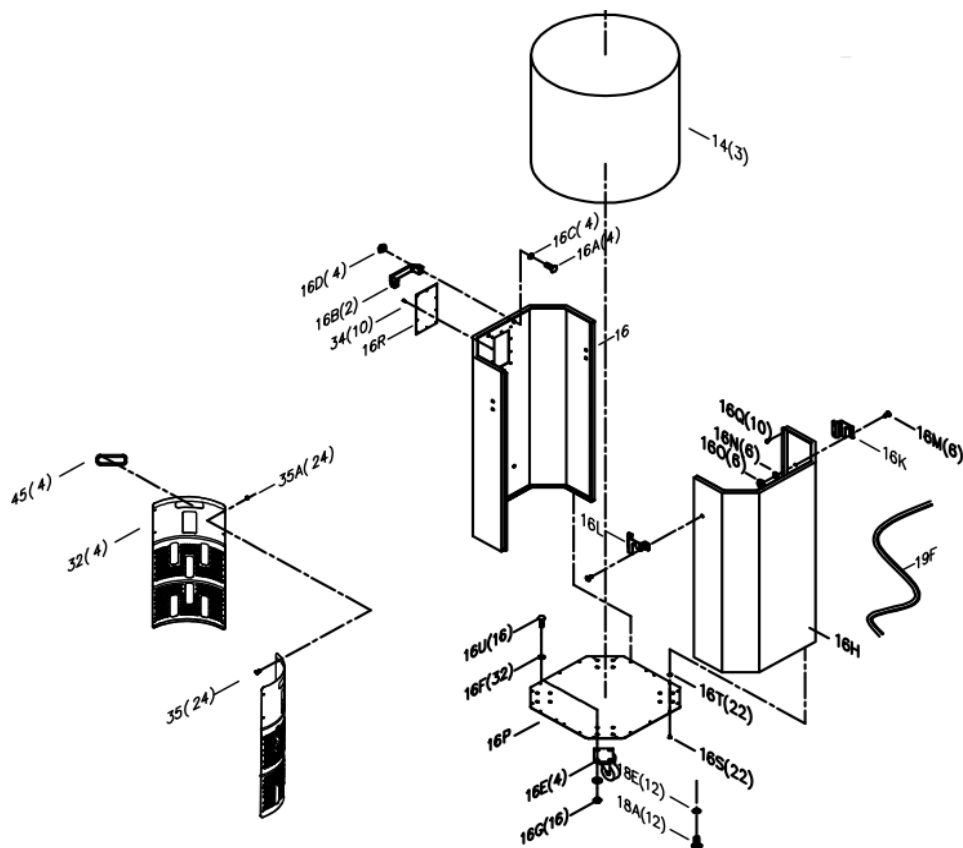
Cyklon a filtr



Zvedací mechanismus



Odpadní nádoba



REF #	PART NUMBER	PART NAME	DESCRIPTION	QTY
16U	PDCCF15110-16U	HEX BOLT	5/16" x 3/4"	16
16F	PDCCF15110-16F	FLAT WASHER	5/16" x 3/4"	32
16G	PDCCF15110-16G	HEX NUT	5/16"	16
16H	PDCCF15110-16HV2	OCTAGON DRUM BACK PANEL		1
16K	PDCCF15110-16K	LEFT SIDE PLATE		1
16L	PDCCF15110-16L	RIGHT SIDE PLATE		1
16M	PDCCF15110-16M	CARRIAGE BOLT	1/4" x 1/2"	6
16N	PDCCF15110-16N	FLAT WASHER	1/4" x 1"	6
16O	PDCCF15110-16O	HEX NUT	1/4"	6
16P	PDCCF15110-16PV2	OCTAGON DRUM BASE PANEL		1
16R	PDCCF15110-16R	WINDOW		1
16S	PDCCF15110-16SV2	SHEET METAL SCREWS	M4	22
16T	PDCCF15110-16TV2	PLASTIC BOLT END CAP	M4	22
16Q	PDCCF15110-16Q	THREAD BOLT	M4 x 12mm	10
17	PDCCF15110-17	INTAKE CYLINDER		1
17A	PDCCF15110-17A	HEX BOLT	5/16" x 5/8"	4
17B	PDCCF15110-17B	FLAT WASHER	5/16" x 3/4"	4
18	PDCCF15110-18	CYCLONE BARREL	5/16" x 3/4"	1
18A	PDCCF15110-18A	HEX BOLT	5/16" x 3/4"	12
18B	PDCCF15110-18B	FOAM TAPE	3 x 6mm x 10M	1
18D	PDCCF15110-18D	CYCLONE FUNNEL		1
18E	PDCCF15110-18E	FLAT WASHER	5/16" x 3/4"	12
18F	PDCCF15110-18F	HEX BOLT	5/16" x 3/4"	12
18G	PDCCF15110-18G	FLAT WASHER	5/16" x 3/4"	24
18H	PDCCF15110-18H	HEX NUT	5/16"	12
19	PDCCF15110-19	OCTAGON DRUM LID		1
19A	PDCCF15110-19A	HEX BOLT	5/16" x 3/4"	6
19B	PDCCF15110-19B	FLAT WASHER	5/16" x 3/4"	12
19C	PDCCF15110-19C	HEX NUT	5/16"	6
19D	PDCCF15110-19D	PLUG	MSP-16	1
19E	PDCCF15110-19E	NUT	AGL-16	1
19F	PDCCF15110-19F	RUBBER GASKET	1400mm	1
20	PDCCF15110-20	BAND CLAMP	Ø 400mm	1
20A	PDCCF15110-20A	SPRING BAND CLAMP	Ø 400mm	1
21	PDCCF15110-21	ROTATION HANDLE		1
21A	PDCCF15110-21A	HEX LOCK NUT	3/8"	1
21B	PDCCF15110-21B	FLAT WASHER	3/8" x 7/8"	1
22	PDCCF15110-22	ROTATION CRANK	210, 35, 4.5t	1
22A	PDCCF15110-22A	HEX BOLT	5/16" x 3/4"	1
22B	PDCCF15110-22B	FLAT WASHER	5/16" x 1-3/16"	1
22C	PDCCF15110-22C	GEAR	Ø20mm	1
22D	PDCCF15110-22D	HEX BOLT	1/4" x 3/4"	4
22E	PDCCF15110-22E	FLAT WASHER	1/4" x 3/4"	4
22F	PDCCF15110-22F	BEARING	Ø70, Ø20.5, 7t	1
22G	PDCCF15110-22G	SEAL		1
23	PDCCF15110-23V2	ROTATION SHAFT		1
23A	PDCCF15110-23A	HEX BOLT	1/4" x 5/8"	8
23B	PDCCF15110-23B	FLAT WASHER	1/4" x 1/2"	16
23C	PDCCF15110-23C	PADDLE		2
23D	PDCCF15110-23D	PADDLE BRANCH		4
23E	PDCCF15110-23E	HEX LOCK NUT	1/4"	8
23F	PDCCF15110-23F	ROTATION SHAFT CONNECTION		1

23G	PDCCF15110-23G	HEX BOLT	5/16" x 1-1/2"	1
23H	PDCCF15110-23H	FLAT WASHER	5/16" x 3/4"	2
23I	PDCCF15110-23I	HEX LOCK NUT	5/16"	1
24	PDCCF15110-24	CANISTER FILTER	Ø 400x500mm L	1
24A	PDCCF15110-24A	ROTATION SHAFT BASE		1
24B	PDCCF15110-24B	SHEET METAL PHILIPS BOLT	3/16" x 3/4"	4
24C	PDCCF15110-24C	HEX BOLT	5/16" x 3/4"	1
24D	PDCCF15110-24D	FLAT WASHER	5/16" x 7/8"	1
24E	PDCCF15110-24E	FOAM TAPE	3 x 25mm x 1.5M	1
25	PDCCF15110-25	PLASTIC BAG	Ø 400 x 600mm	3
27	PDCCF15110-27	INTAKE MANIFOLD	6"X1 / 4"X2 ports	1
27A	PDCCF15110-27A	SHEET METAL BOLT	M4 x 12mm	3
28	PDCCF15110-28	RUBBER CAP	4"	1
32	PDCCF15110-32	DRUM INSERT		4
33	PDCCF15110-33	FLAT HEAD BOLT	M4 x 6mm	4
34	PDCCF15110-34	RIVET	03.II	10
34A	PDCCF15110-34A	FLAT WASHER	1/8" x 5/16"	6
34C	PDCCF15110-34C	RIVET NUT	1/4"	8
34D	PDCCF15110-34D	RIVET NUT	5/16"	18
35	PDCCF15110-35	ROUND HD BOLT	3/16" x 1/2"	24
35A	PDCCF15110-35A	NUT	3/16"	24
36	PDCCF15110-36V2	FREQUENCY REMOTE SWITCH		1
44	PDCCF15110-44	RUBBER PLUG	30 x 60mm	4
45	PDCCF15110-45	RUBBER HANDLE FOR DRUM INSERT		4
46	PDCCF15110-46	SILICONE	Tube	1
47	PDCCF15110-47	CROSSBAR		1